



TIMRÅ KOMMUN

# Verksamhetsplan och budget Kommunstyrelsen

from  
Timrå  
with love





TIMRÅ KOMMUNS  
VERKSAMHETSPLAN,  
ANNO 2022

# Boendekommunen Timrå – Inriktningsmål 2022-2024

- ▶ Trygghet, delaktighet och livslångt lärande
  - ▶ Tidig upptäckt och tidiga åtgärder för barn och unga med ökad risk för ohälsa och socioekonomisk problematik.
  - ▶ Likvärdig utbildning för möjlighet till bra livsvillkor
  - ▶ Det goda åldrandet, nära vård och boende
- ▶ Tillväxt, sysselsättning och arbete
  - ▶ Företagsklimat och samarbete för fler unga entreprenörer
  - ▶ Samhällsbyggande för ett växande Timrå
- ▶ Livskvalitet och attraktiva livsmiljöer
  - ▶ Boendekommunen Timrå
  - ▶ Miljömässigt hållbart Timrå för nuvarande och framtida generationer

## Boendekommunen Timrå – Fokusområden 2022

- ▶ Låt barnen gå först
- ▶ Samhällsbyggande för ett växande Timrå
- ▶ Implementera ny styrmodell för bättre resultatuppfyllelse
- ▶ **Åldras med värdighet**

## Centrala insatser och åtgärder

- ▶ Decentralisering av ansvar och befogenheter – skapa utrymme för medarbetarna att påverka sin arbetssituation och verksamhetens resultat
- ▶ Digitaliseringen – Hålla nere kostnadsutvecklingen, öka kostnadseffektiviteten samt förbättra kvaliteten
- ▶ Utbyggnad av bredband i kommunen
- ▶ Genomför lokalresursplanen
- ▶ Möta behovet – gärna steget före – av industrimark, samhällsfastigheter och mark för bostadsbyggande

## Centrala...

- ▶ Vivstahöjden och Solhöjden – full fart framåt!
- ▶ Arbeta strategiskt och medvetet för att minska energiförbrukningen i kommunens fastigheter
- ▶ Företagsklimatet – Håll i och håll ut!
- ▶ Påbörja ett strategiskt och strukturerat arbete för att minska våld och förtryck i nära relationer
- ▶ En tydlig marknadsföring av platsen Timrå – ”...from Timrå with love.”
- ▶ Ökad samverkan med den ideella sektorn – IOP ett centralt medel

## Syfte med dagen

- Skapa förankring och delaktighet i planeringsarbetet
- Tydliggöra KS uppdrag, verksamhet och organisation
- Fånga verksamheternas kunskap om omvärld och medborgares/ företags/besökares samt verksamheters behov
- Skapa förutsättningar för verksamheternas fortsatta planering som underlag till KS VP och budget

## Program (cirkatider)

- 12.45 Mötets del 1
- Politisk programförklaring: verksamhetsplan och budget
  - KS verksamhetsplan: hur?
  - Kommunstyrelsens ansvar
  - Kommunstyrelsens organisation
  - Verksamhetens kunskap
  - Ekonomiska förutsättningar – nyckeltal och öppna jämförelser
- 14:00 Gruppdiskussioner:
- Process: Fungerar arbetssätt för verksamhetsplan och budget
  - Behov av analys och underlag
  - Inriktning: Vad är viktigt att tänka på?
- 14:30 Summering och avslutning



TIMRÅ KOMMUN

## Förväntat resultat

- Samsyn kring arbetsformer för verksamhetsplan och budget
- Gemensam inriktning och ramar

*Att det gemensamma arbetet ger goda förutsättningar och skapar bättre resultat!*



TIMRÅ KOMMUN



# Nivåer av planering

Vision 2025

## Kommunfullmäktige

- Inriktning och budgetram
- Kommunövergripande verksamhetsplan och budget

## Nämnder

- Måluppfyllelse och budgetram per nämnd
- Nämndernas verksamhetsplan och budget

## Förvaltningar

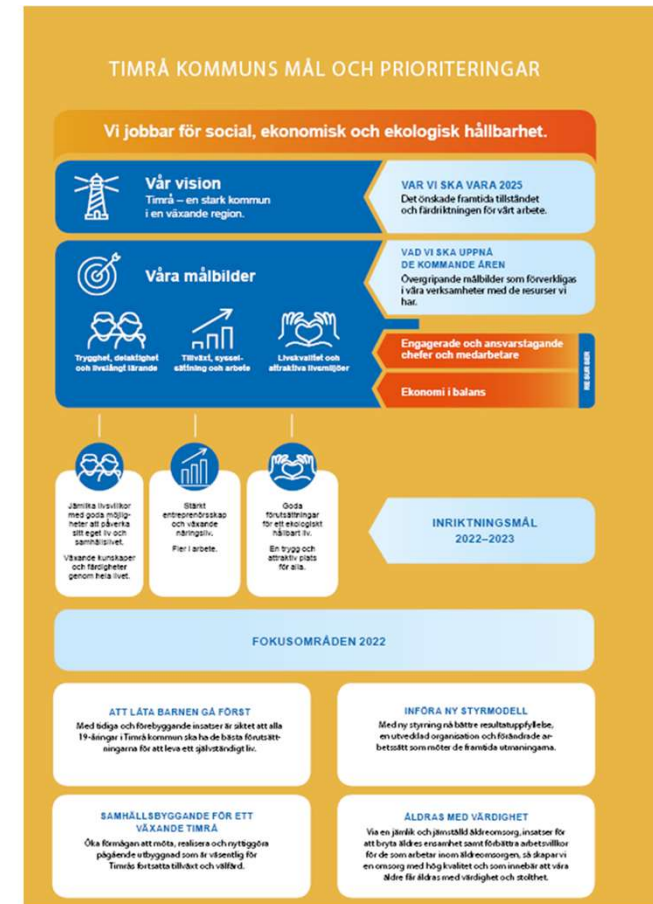
- Planera och utföra verksamhet, detaljplanera budget
- Verksamheternas handlingsplaner/aktivitetsplaner



TIMRÅ KOMMUN

# Nämnderna ska ange...

- Sina bidrag till fullmäktiges inriktningsmål
- Sina bidrag till fullmäktiges fokusområden
- Hur tilldelade uppdrag ska hanteras
- Plan för hur tillgängliga resurser ska hanteras
  - Chefer och medarbetare
  - Ekonomi
- Hur arbetet med kommunens strategier ska utvecklas för att nå önskade resultat
- Hur verksamheten ska följas upp utifrån önskade effekter



TIMRÅ KOMMUN

# Planera verksamhet

- Med utgångspunkt från
  - Ansvar
  - Verksamhetsområden/processgrupper
  - Organisationsstruktur

## REGLEMENTE FÖR KOMMUNSTYRELSEN

Fastställt av kommunfullmäktige 2017-06-12 § 102  
Reviderat av kommunfullmäktige 2019-10-28 § 170

Gäller från och med 1 januari 2020.

Utöver det som föreskrivs om kommunstyrelsen i kommunallagen och annan lagstiftning gäller bestämmelserna i detta reglemente.

### Kommunstyrelsens övergripande uppgifter

#### Ledningsfunktionen

1 §

Kommunstyrelsen är kommunens ledande politiska förvaltningsorgan. Den har ansvar för hela kommunens utveckling och ekonomiska ställning.

Kommunstyrelsen leder och samordnar planeringen och uppföljningen av kommunens ekonomiska ställning och verksamheter.

Kommunstyrelsen ansvarar för att en effektiv och ändamålsenlig organisation upprätthålls.

Kommunstyrelsen är därutöver kommunens centrala personaledniska organ (personnämnden) med ansvar för personalförlopp, löneförlopp, är pensionsnämnden, samt knäskiljningsnämnd vid extraordinära händelser i fredstid.

Följ 3 kapitel 9 och 10 §§ i Kommunallagen (1991:900) för såvitt avser principell befattning eller annan av större vikt för kommunen delgiven till nämnderna.

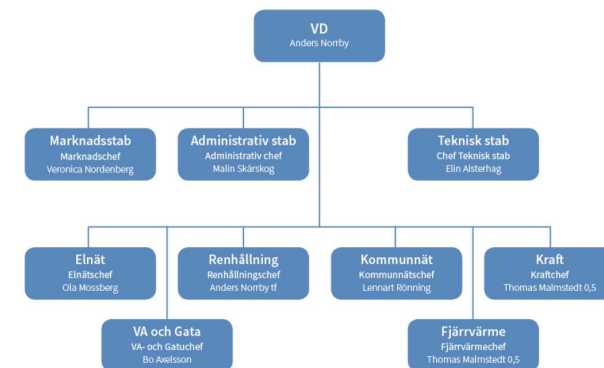
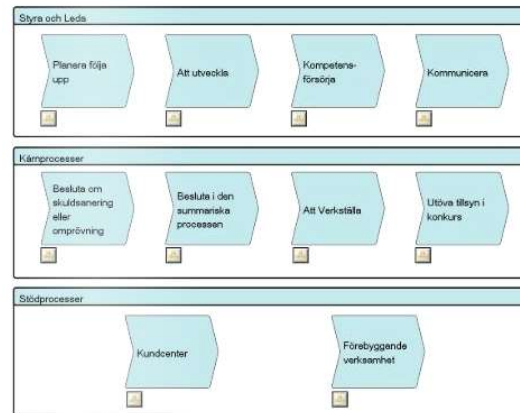
Kommunstyrelsen har rätt att besluta i detaljplaner som inte:

- bedrivs enligt utskärs förfarande,
- är av principell betydelse eller
- är av större vikt för kommunen.

2 §

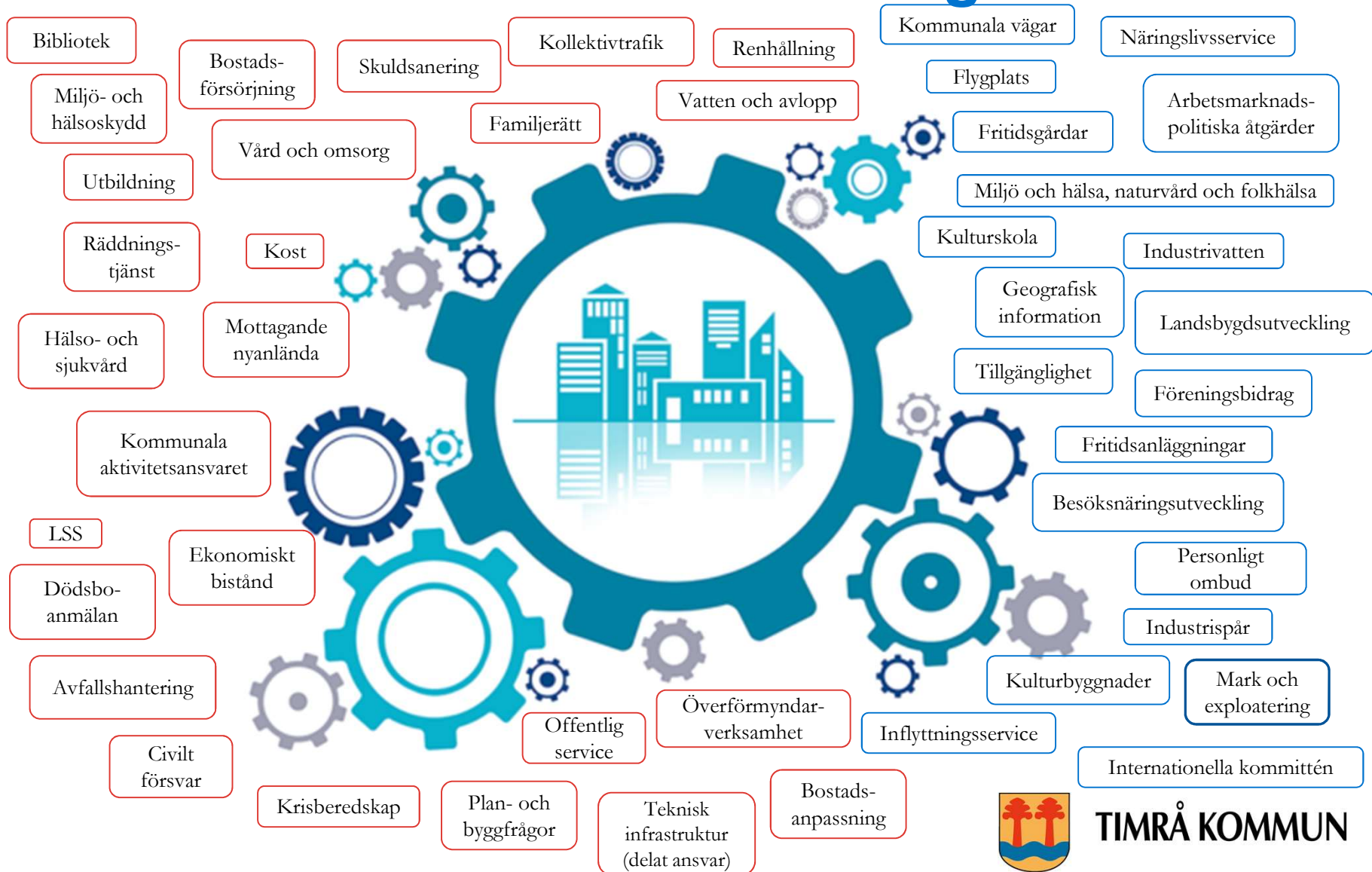
I kommunens ledningsfunktioner ligger att leda och samordna bl a

- planeringen av användningen av mark och vatten
- mark- och bostadsplanering och se till att en tillfredsställande markberedskap upprätthålls samt att bostadsförhållanden och samhällsbyggnad främjas
- den kommunala energiplaneringen samt fjärrvärme- och energisäkerhetsplaneringen
- planering av naturvård och uppföljning av övergripande miljöarbete
- kommunens centrala informationsverksamhet



TIMRÅ KOMMUN

# Kommunens uppdrag: Kommunstyrelsens ansvar för kärnverksamhet reglemente



TIMRÅ KOMMUN


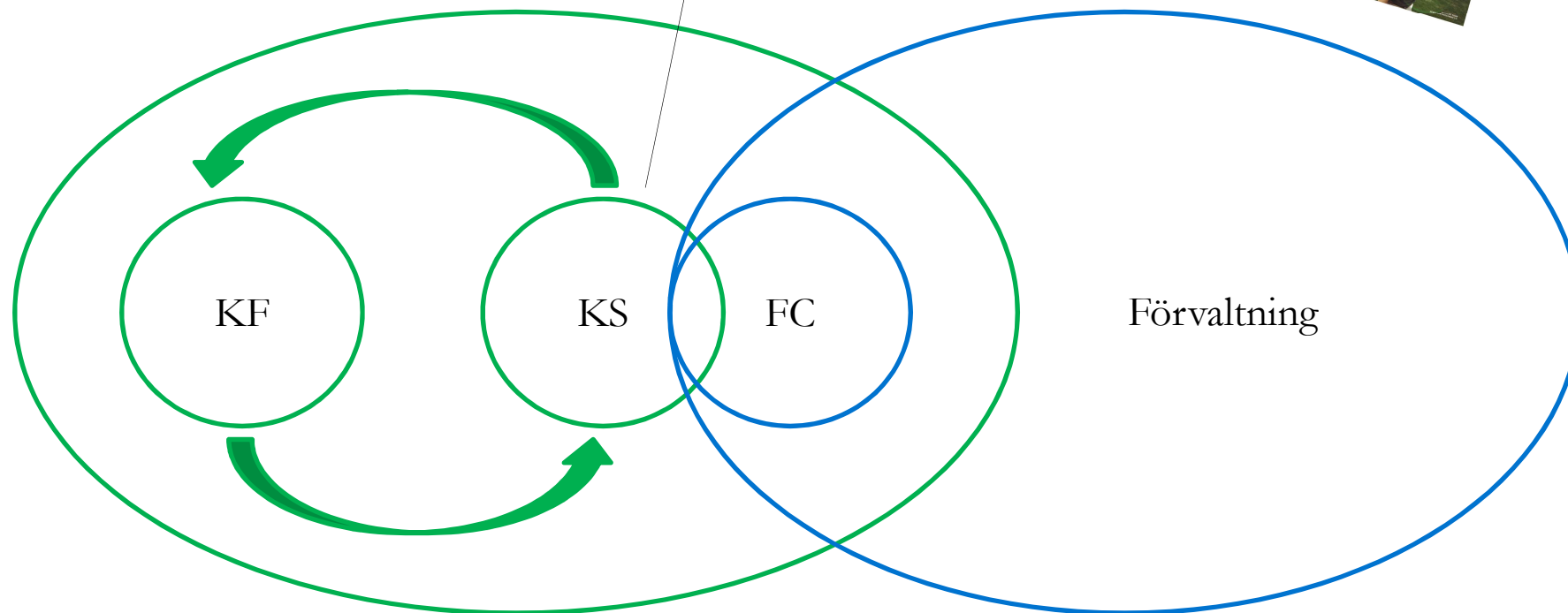
# Kommunens målgrupper – För vem?



- Medborgare, företag och besökare



TIMRÅ KOMMUN

# Ansvar KS



- Samordnad ledning och styrning → 
- Planera och följa upp verksamhet KS → 



# Verksamhetstyper, Verksamhetsområden, Processgrupper KS

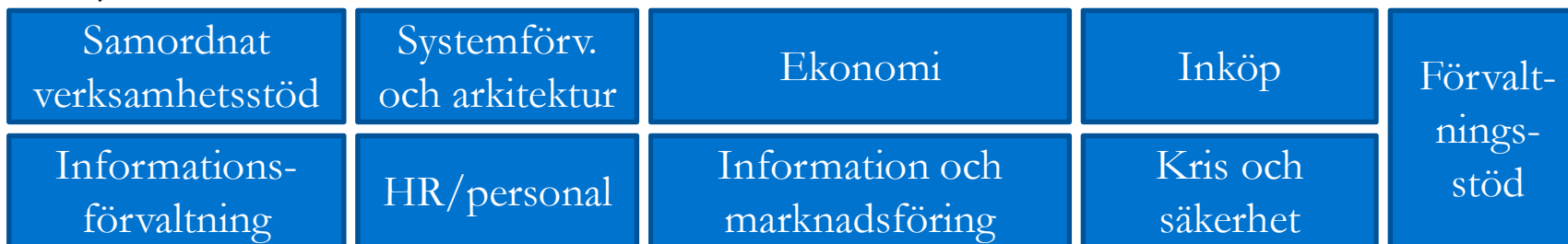
## Styrande verksamheter



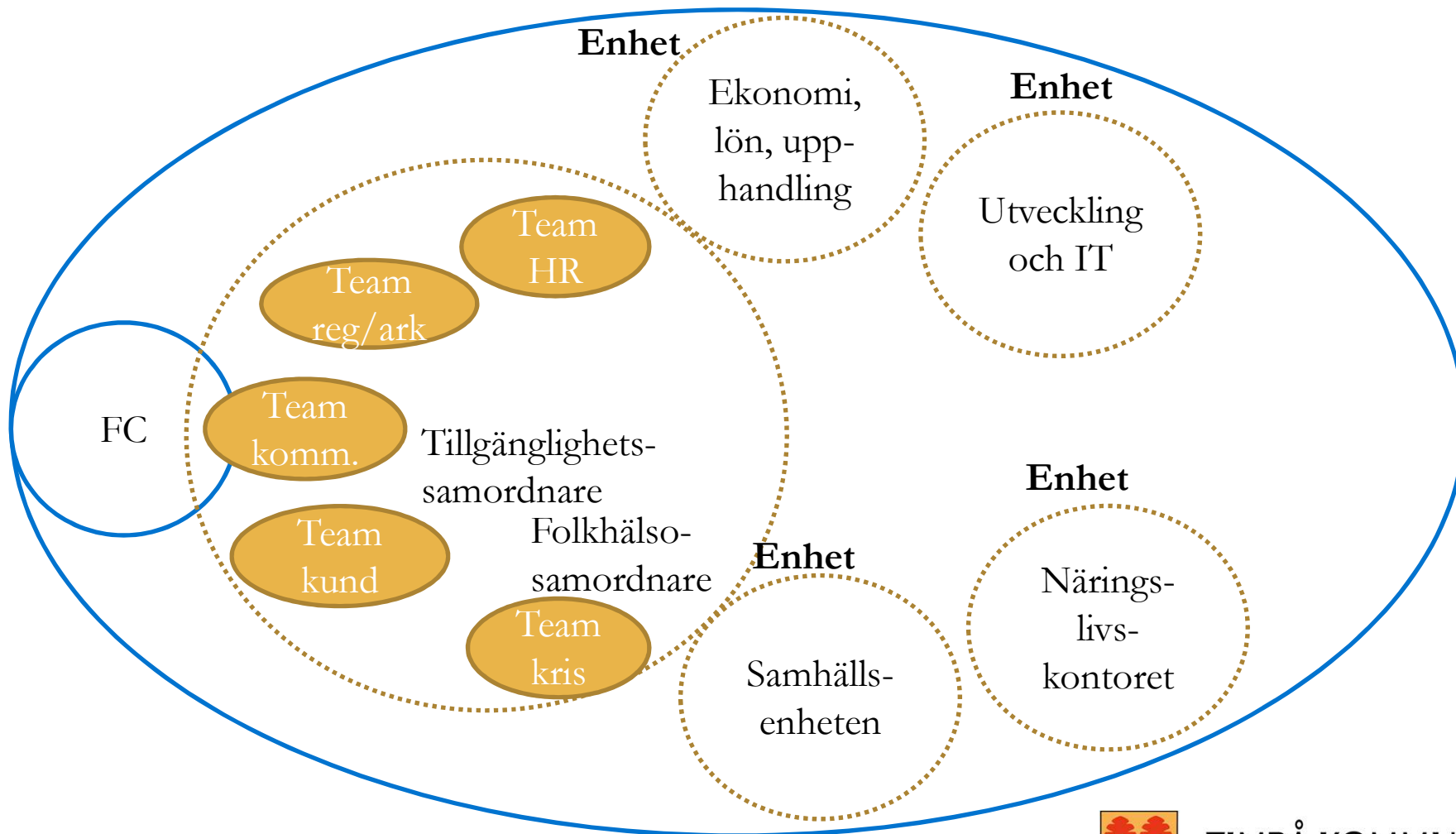
## Kärnverksamheter



## Stödande verksamheter

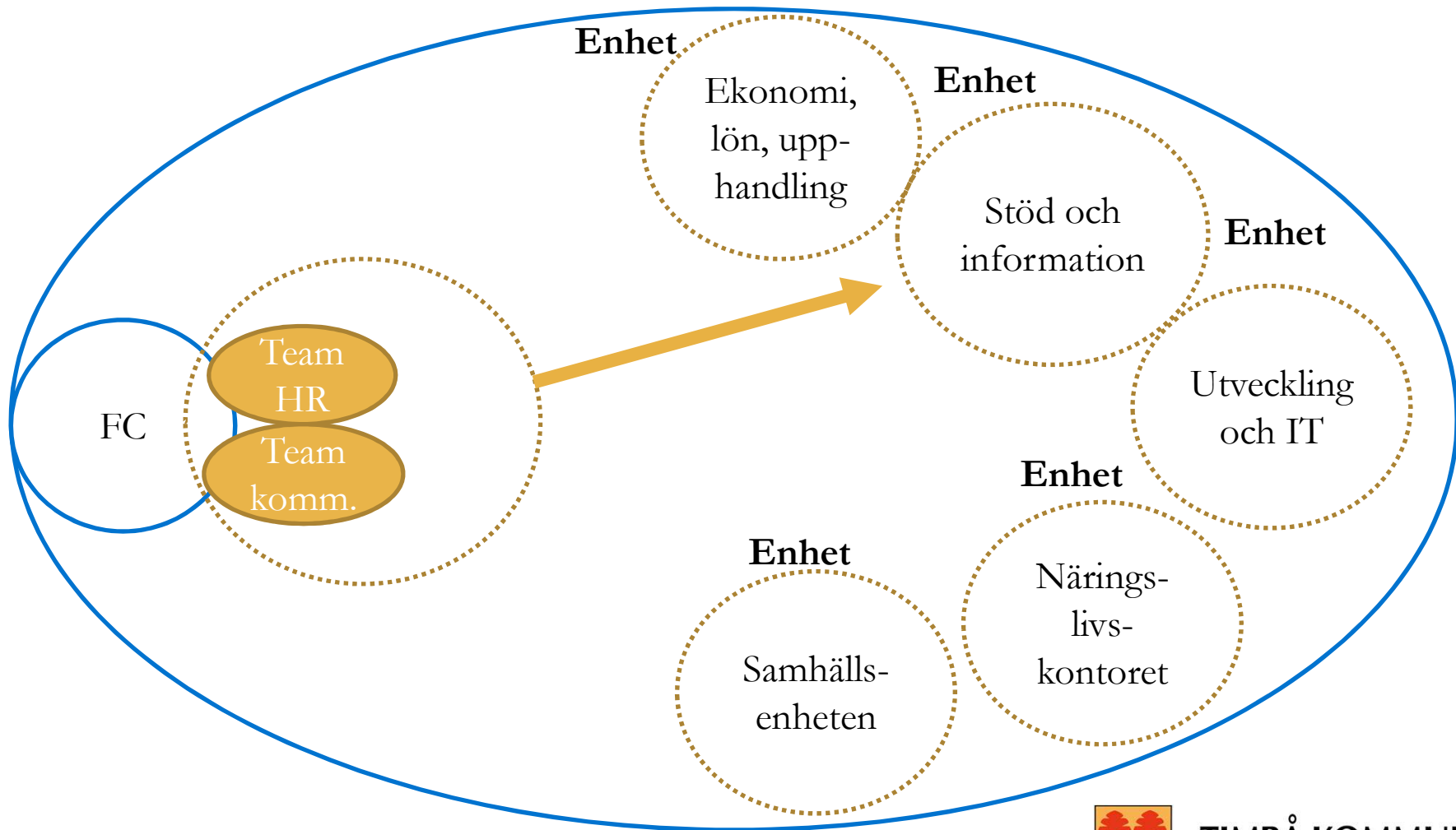


# Organisationsstruktur KLK 2020



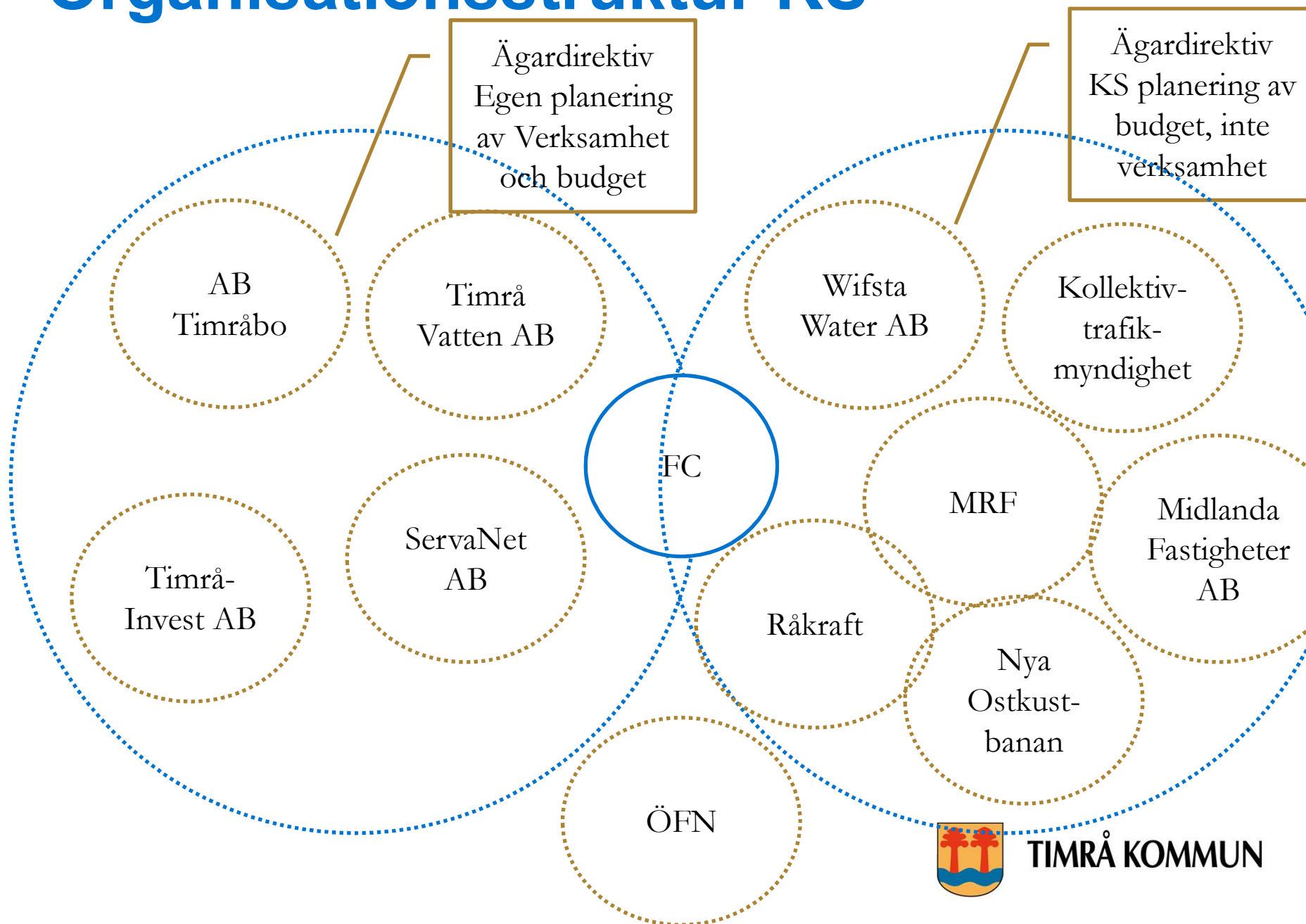


# Organisationsstruktur KLK 2021

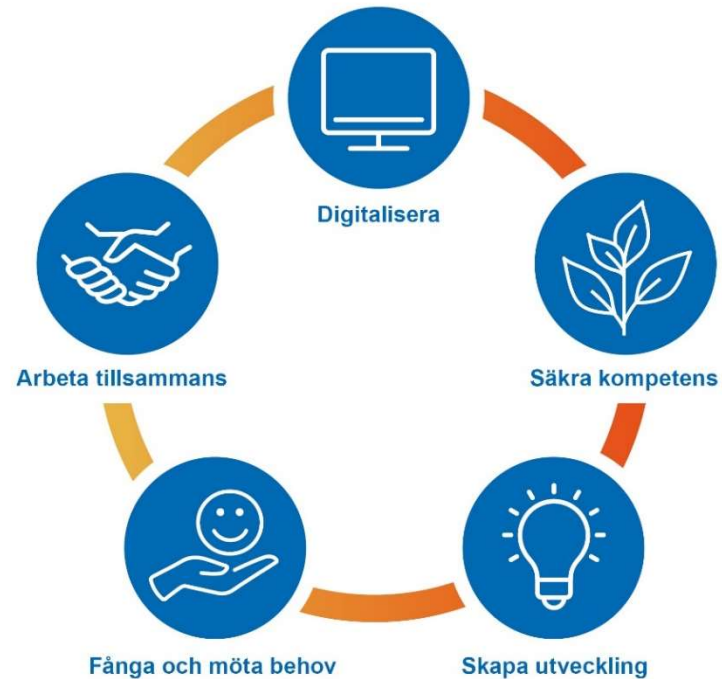


# Organisationsstruktur KS

Bolag och förbund



# Strategier

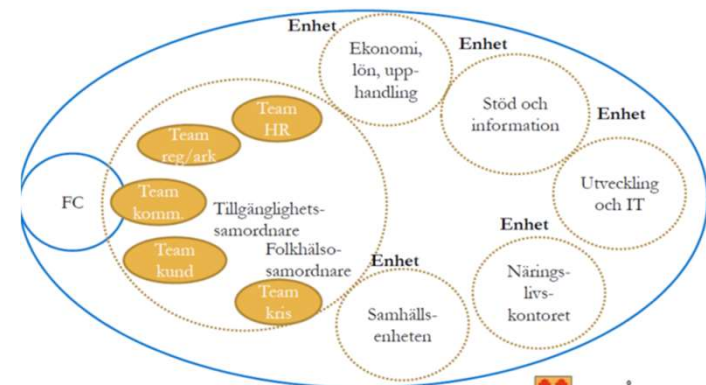
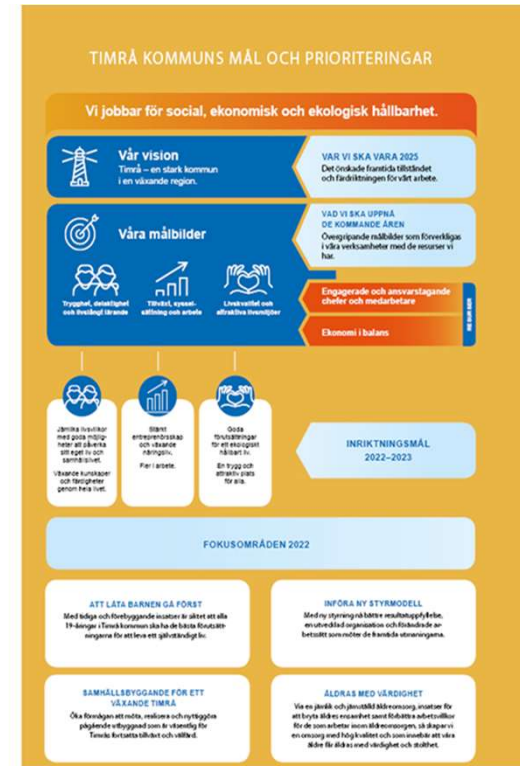


- Utgår från omvärlden och kommunens förutsättningar, styrkor och svagheter

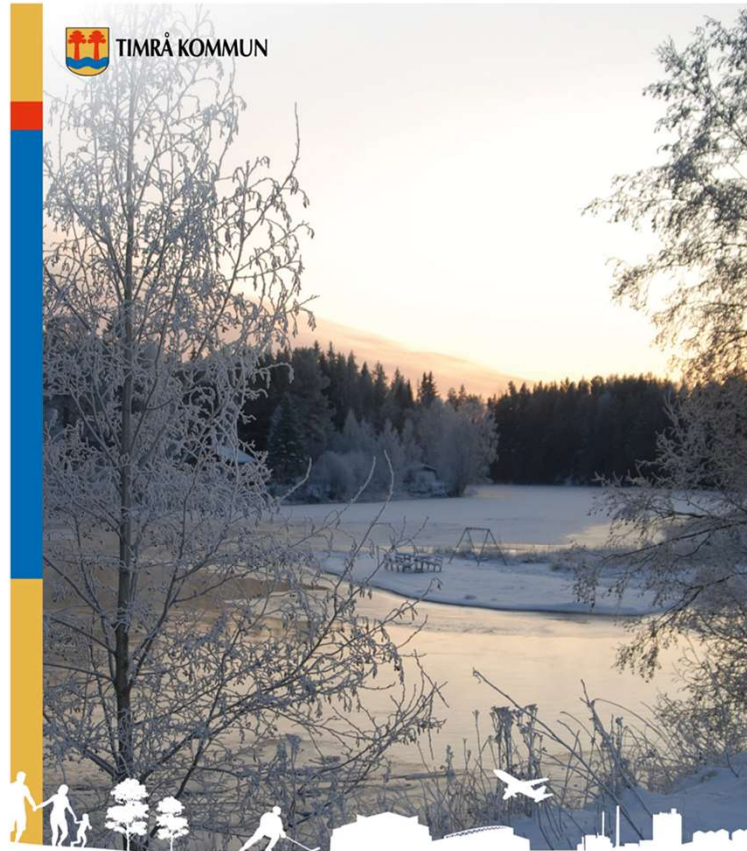


# Verksamheternas kunskap: hur ser man på förutsättningarna att...

- bidra till fullmäktiges inriktningsmål
- bidra till fullmäktiges fokusområden
- tilldelade uppdrag ska hanteras
- plan för hur tillgängliga resurser ska hanteras
  - Chefer och medarbetare
  - Ekonomi
- hur arbetet med kommunens strategier ska utvecklas för att nå önskade resultat
- verksamheten ska följas upp utifrån önskade effekter



# Verksamheternas inspel nuläge och framtid



**Fyramånadersrapport 2021**  
Kommunstyrelsen, Timrå kommun

- Nuläget i verksamheten – med bäring på verksamhetsplan och budget 2022-2024?
- Viktigaste utmaningarna utifrån fullmäktiges inriktningsmål och ramförutsättningar för planperioden 2022-2024?



TIMRÅ KOMMUN



TIMRÅ KOMMUN

# Ekonomiska förutsättningar och nyckeltal/ öppna jämförelser

from  
Timrå  
with love



# KÄRNVERKSAMHET

## Hur ligger vi till? Öppna jämförelser

| Kommuner mest lika<br>Timrå,<br>2019/2020 | Nettokostnad politisk verksamhet, kr/inv | Nettokostnad totalförsvär och samhällsskydd, kr/inv | Nettokostnad fysisk o. teknisk planering, bostadsförbättringar, kr/inv | Bostäder totalt, antal/100 0 inv. | Planberedskap för nya bostäder som kan byggas med stöd av alla gällande detaljplaner den 31/12, antal/1000 inv |
|---|--|---|--|-----------------------------------|--|
| <b>Timrå</b>                              | <b>1 378 kr</b>                          | <b>18 kr</b>  | <b>440 kr</b>  | <b>488</b>                        | <b>22.2</b>  |
| Flen                                      | 1 108 kr                                 | 11 kr   | 881 kr   | 494                               | 45.5   |
| Falköping                                 | 765 kr                                   | 20 kr   | 391 kr   | 480                               | 21.1   |
| Säffle                                    | 842 kr                                   | -   | 283 kr   | 533                               | 6.5  |
| Robertsfors                               | 993 kr                                   | 29 kr   | 418 kr   | 464                               | 22.2   |
| Kalix                                     | 1 186 kr                                 | 16 kr   | 373 kr   | 539                               | 4.7  |
| Hallstahammar                             | 887 kr                                   | 1 kr  | 588 kr   | 478                               | 15.3   |
| Essunga                                   | 1 236 kr                                 | 1 kr  | 411 kr   | 473                               | 3.7  |



TIMRÅ KOMMUN

# KÄRNVERKSAMHET

## Hur ligger vi till? Öppna jämförelser

| Kommuner mest lika<br>Timrå, 2019/2020 | Nettokostnad<br>turistverksamhet,<br>kr/inv | Nettokostnad<br>näringslivsfrämjande<br>åtgärder, kr/inv | Företagsklimat enl.<br>Svenskt Näringslivs<br>enkät, ranking | Företagsklimat enl.<br>Svenskt Näringsliv,<br>ranking |
|--|---|--|--|---|
| <b>Timrå</b>                           | <b>180 kr</b>                               | <b>339 kr</b>  | <b>6</b>   | <b>35</b>   |
| Flen                                   | 136 kr                                      | 294 kr   | 131  | 159   |
| Falköping                              | 102 kr                                      | 312 kr   | 38   | 65  |
| Säffle                                 | 290 kr                                      | 360 kr   | 30   | 46  |
| Robertsfors                            | 102 kr                                      | 240 kr   | 99   | 156   |
| Kalix                                  | 50 kr                                       | 341 kr   | 232  | 256   |
| Hallstahammar                          | 46 kr                                       | 221 kr   | 46   | 63  |
| Essunga                                | 55 kr                                       | 224 kr   | 10   | 19  |



TIMRÅ KOMMUN



# BOLAG & FÖRBUND

## Hur ligger vi till? Öppna jämförelser

| Kommuner mest lika Timrå, 2019/2020 | Kostnad för överförmyndare/-nämnd, kr/ställföreträdarskap | Nettokostnad räddningstjänst, kr/inv | Nettokostnad färdtjänst/riksfärdtjänst, kr/inv | Standardkostnad kollektivtrafik, kr/inv |
|-------------------------------------|---|--------------------------------------|--|---|
| <b>Timrå</b>                        | <b>1 385 kr</b>   | <b>1 127 kr</b>                      | <b>258 kr</b>                                  | <b>429 kr</b>                           |
| Flen                                | 4 207 kr  | 1 210 kr                             | 404 kr   | 672 kr                                  |
| Falköping                           | <b>7 910 kr</b>   | 1 020 kr                             | 202 kr   | 544 kr                                  |
| Säffle                              | 2 638 kr  | 1 202 kr                             | 220 kr   | 881 kr                                  |
| Robertsfors                         | 224 kr  | 885 kr                               | 397 kr   | 651 kr                                  |
| Kalix                               | 7 512 kr  | 1 071 kr                             | 134 kr   | 662 kr                                  |
| Hallstahammar                       | 2 062 kr  | <b>570 kr</b>                        | 314 kr   | <b>1 315 kr</b>                         |
| Essunga                             | 6 837 kr  | 1 068 kr                             | 345 kr   | 798 kr                                  |



# Ekonomiska förutsättningar budget 2022

| Kommunstyrelsen (exkl oförutsedda, revision och finansförvaltning), miljoner kronor | Budget 2021 | Satsningar/ uppräknings-/ behov, netto | Summa behov budgetram 2022 | Budget 2022 | Resurser som saknas vid oförändrad verksamhet |
|---|-------------|--|----------------------------|-------------|---|
| KLK   | 62,5        | 1,7                                    | 64,2                       | 63,7        | 0,5   |
| Bolag & förbund   | 43,8        | 6,1                                    | 49,9                       | 49,3        | 0,6   |
| Summa   | 106,3       | 7,8                                    | 114,1                      | 113,0       | 1,1   |

Ambitionsökning överförmyndarenheten 0,2 mnkr?

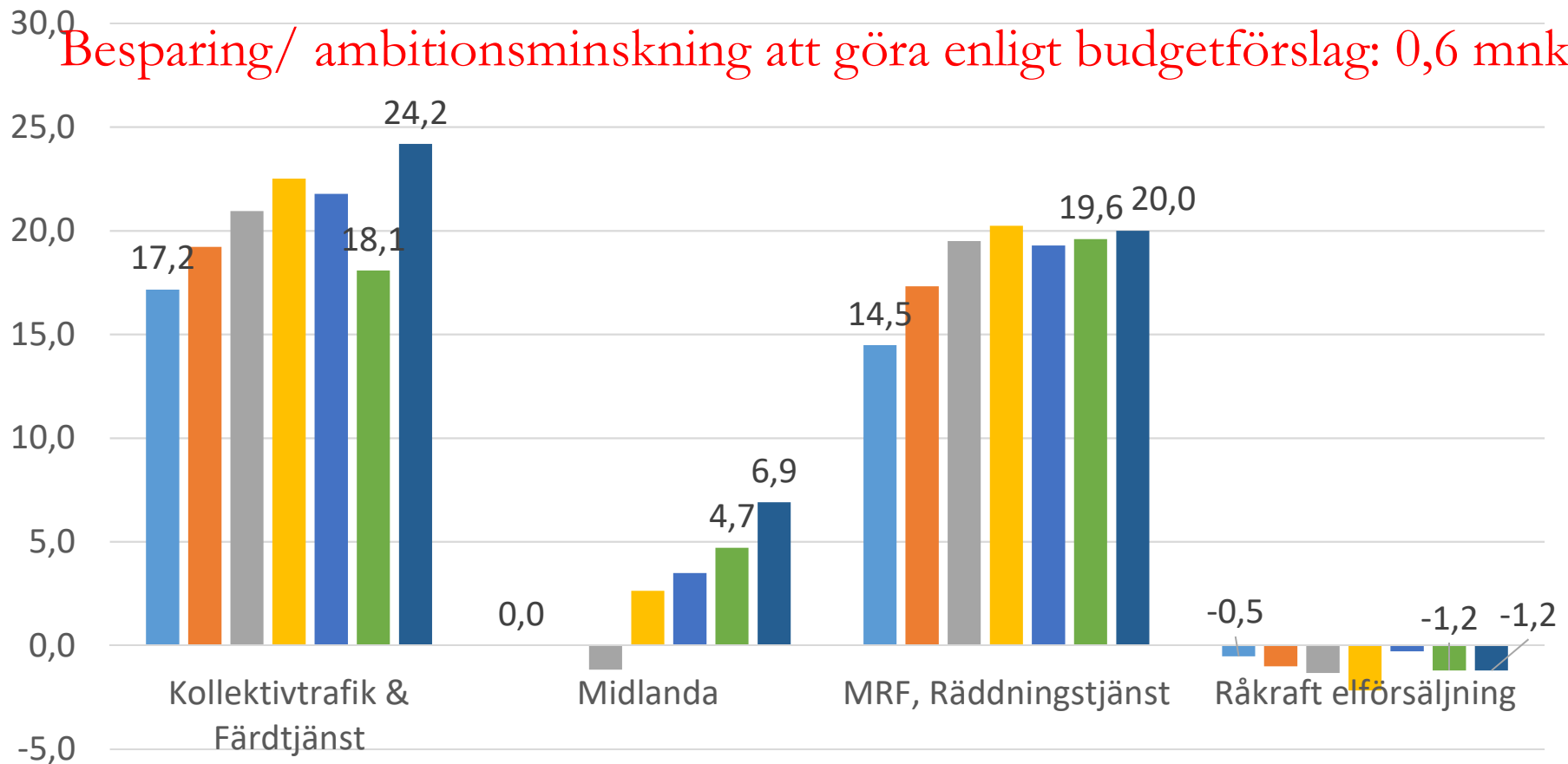


TIMRÅ KOMMUN

# Ekonomiska förutsättningar budget 2022

Nettokostnad bolag & förbund 2016-2022 (miljoner kronor)

Besparing/ ambitionsminskning att göra enligt budgetförslag: 0,6 mnkr



Utfall 2016    Utfall 2017    Utfall 2018    Utfall 2019  
Utfall 2020    Prognos 2021    Behov 2022



TIMRÅ KOMMUN

# Ekonomiska förutsättningar budget 2022

## Resurser som saknas vid oförändrad verksamhet budget 2022

- KS verksamheter 0,5 mnkr
- Bolag & förbund 0,6 mnkr
- Ambitionsökning 0,2 mnkr?  
överförmyndarenheten?
- Annat? X,X mnkr?

**Var är det viktigt att resurssamla och var vill vi sänka vår ambitionsnivå?**



TIMRÅ KOMMUN

# Övergripande arbetsformer och process

- Uppstart 17 juni 2020: inriktning och ramar ges
- Juni-sept: verksamheten analyserar och tar fram underlag
- Resultatdialoger nämnderna – fångar behov stöd och inriktning
- Arena digitalisera: beredning av verksamhetsutveckling – gemensam med nämnderna
- 5 oktober KS: Analys, inriktning och prioritering - förslag
- 5 okt – 29 okt: Framtagande av verksamhetsplan och budget KS
- 9 nov: Beslut verksamhetsplan och budget KS
- Nov-dec: Verksamhetens planering och genomförande – inkl medarbetarsamtal
- *Behov av extra avstämning KS 31 augusti ell fokus verksamhetsidé?*



# Gruppdiskussioner



- Process: Fungerar arbetssätt för verksamhetsplan och budget? Behov av kompletteringar?
- Behov av analys och underlag?
- Inriktning: Vad är viktigt att tänka på?
  - Verksamhet: prioritering för att nå effekt
  - Resurser: fördelning av medel och engagerade medarbetare/chefer

